

## Analiza dostępności komunikacyjnej na terenie województwa śląskiego

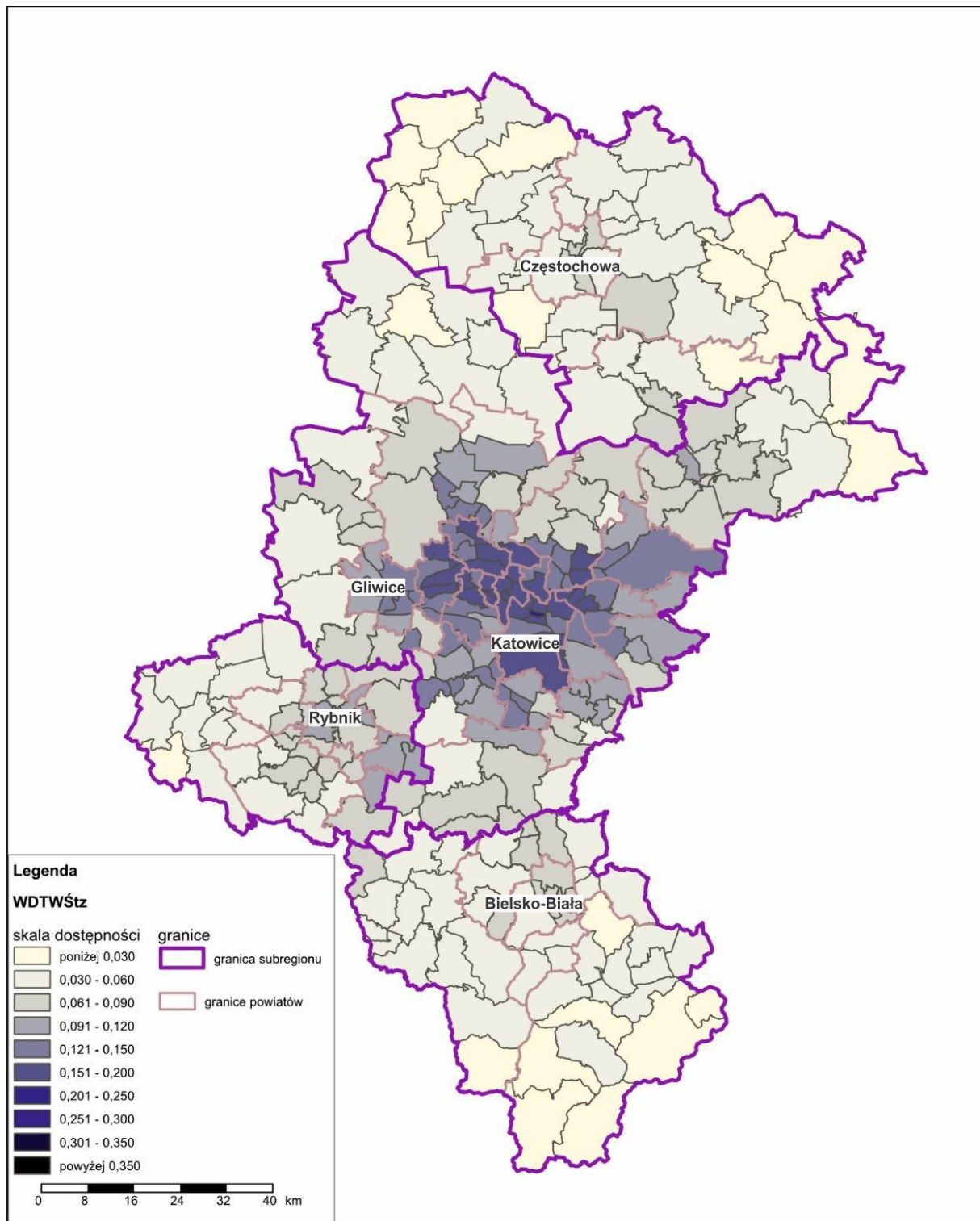
Materiał został opracowany na podstawie Regionalnego Planu Transportowego Województwa Śląskiego, w tym części I, etap 6 - Model Ruchu, Studium analityczno-prognostycznym.

Zgodnie z „Wytycznymi dotyczącymi realizacji projektów z udziałem środków Europejskiego Funduszu Społecznego Plus w regionalnych programach na lata 2021–2027” Instytucja Zarządzająca regionalnym programem we współpracy z Regionalnym Ośrodkiem Polityki Społecznej powinna określić obszary, które uznane są za wykluczone komunikacyjne, tj. takie, na których brakuje połączeń transportem publicznym. Art. 4 ustawy o publicznym transporcie zbiorowym za publiczny transport zbiorowy uznaje się powszechnie dostępny regularny przewóz osób wykonywany w określonych odstępach czasu i po określonej linii lub sieci transportowej. Na terenie województwa śląskiego będą to więc: autobusy, trolejbusy, tramwaje oraz kolej miejska. Należy pamiętać, że wykluczenie komunikacyjne to nie tylko „białe plamy” czyli obszary, na których dostępność do poszczególnych środków transportu jest niewystarczająca, ale oznacza również ograniczony dostęp do transportu dla określonych grup społecznych. W szczególności chodzi o osoby z niepełnosprawnościami, o ograniczonej mobilności, osoby starsze, czy osoby z gorszą sytuacją materialną, dla których wysokie koszty opłat mogą stanowić barierę w korzystaniu z transportu. Wykluczenie transportowe może więc przekładać się na wykluczenie społeczne. Problemem staje się już nie tylko brak odpowiednich połączeń komunikacyjnych, ale też ograniczanie poszczególnych osób lub społeczności w niektórych obszarach życia i wykluczanie ich z korzystania z usług publicznych, które powinny być ogólnodostępne.

Zgodnie z Wytycznymi, dla pojedynczych osób wykluczonych komunikacyjnie w projekcie możliwe jest finansowanie działań ułatwiających udział w aktywnej integracji na zasadzie dostosowań indywidualnych. W przypadku realizacji wsparcia dla grupy osób z obszaru wykluczonego komunikacyjnie, stosowane są adekwatne formy wsparcia np. usługi mobilne. Osoby na nich zamieszkujące to osoby wykluczone komunikacyjnie.

Na potrzeby niniejszej analizy posłużono się wskaźnikiem dostępności transportowej dla województwa śląskiego (WDTWŚ), który oparty jest na liczeniu tzw. dostępności potencjałowej i opiera się na sumie iloczynów potencjałów obszarów i kosztów przejazdu między nimi z uwzględnieniem m.in. informacji o liczbie ludności oraz czasie przejazdu. Szczegółowy opis metody obliczania wskaźnika dostępności transportowej województwa śląskiego WDTWŚ został ujęty w części I, etap 6 – Model Ruchu, Studium analityczno-prognostycznym do Regionalnego Planu Transportowego Województwa Śląskiego.

**Rysunek 1.** Wskaźnik Dostępności Transportowej Województwa Śląskiego dla transportu zbiorowego (WDTWŚtz).



**Źródło:** Część I Studium analityczno-prognostycznego Etap 6 do Regionalnego Planu Transportowego dla Województwa Śląskiego.

## Gminy z najniższą dostępnością komunikacyjną

Największą dostępnością komunikacyjną charakteryzuje się centralna część województwa śląskiego, w szczególności dotyczy to znajdujących się tym terenie miast na prawach powiatu, takich jak: Katowice, Chorzów, Świętochłowice, Sosnowiec, Zabrze, czy Gliwice. Obszary o zdecydowanie najniższej dostępności to przede wszystkim północna część województwa (gminy wiejskie z powiatu częstochowskiego, kłobuckiego, ale i zawierciańskiego, myszkowskiego) oraz południowa część subregionu południowego (gminy wiejskie, przede wszystkim z powiatu żywieckiego).

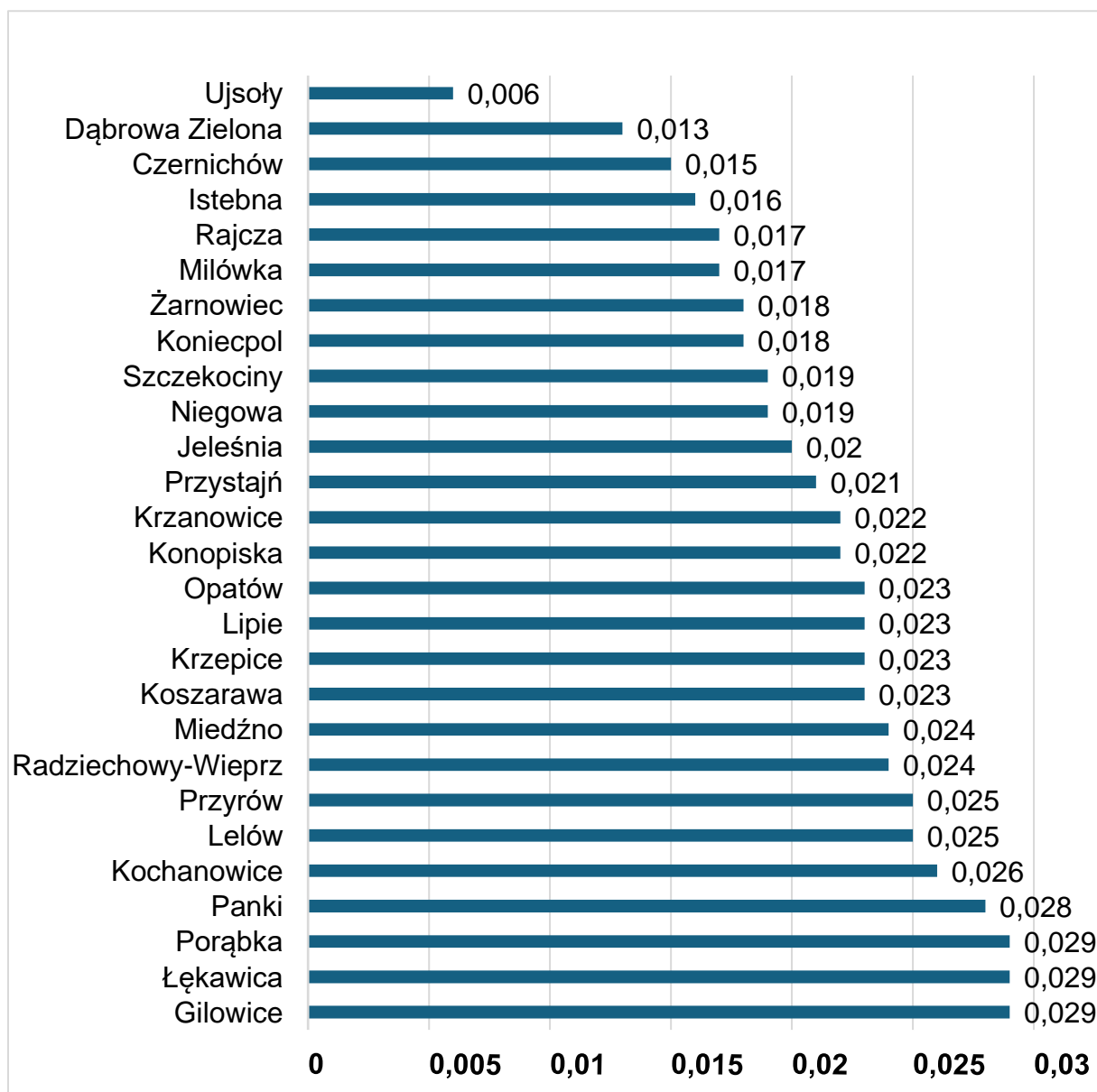
**Tabela 1. Wykaz gmin z najniższym wskaźnikiem WDTWŚtz**

lp.	nazwa gminy	rodzaj gminy	powiat	subregion	WDTWŚtz
1	Ujszoły	wiejska	żywiecki	południowy	0,006
2	Czernichów	wiejska	żywiecki	południowy	0,015
3	Milówka	wiejska	żywiecki	południowy	0,017
4	Rajcza	wiejska	żywiecki	południowy	0,017
5	Jeleśnia	wiejska	żywiecki	południowy	0,02
6	Koszarawa	wiejska	żywiecki	południowy	0,023
7	Radziechowy-Wieprz	wiejska	żywiecki	południowy	0,024
8	Gilowice	wiejska	żywiecki	południowy	0,029
9	Łękawica	wiejska	żywiecki	południowy	0,029
10	Istebna	wiejska	cieszyński	południowy	0,016
11	Porąbka	wiejski	bielski	południowy	0,029
12	Dąbrowa Zielona	wiejska	częstochowski	północny	0,013
13	Koniecpol	miejsko-wiejska	częstochowski	północny	0,018
14	Konopiska	wiejska	częstochowski	północny	0,022

<b>lp.</b>	<b>nazwa gminy</b>	<b>rodzaj gminy</b>	<b>powiat</b>	<b>subregion</b>	<b>WDTWŚtz</b>
15	Lelów	wiejska	częstochoowski	północny	0,025
16	Przyrów	wiejska	częstochoowski	północny	0,025
17	Przystajń	wiejska	kłobucki	północny	0,021
18	Krzepice	miejska	kłobucki	północny	0,023
19	Lipie	wiejska	kłobucki	północny	0,023
20	Opatów	wiejska	kłobucki	północny	0,023
21	Miedzno	wiejska	kłobucki	północny	0,024
22	Panki	wiejska	kłobucki	północny	0,028
23	Niegowa	wiejska	myszkowski	północny	0,019
24	Żarnowiec	wiejska	zawierciański	centralny	0,018
25	Szczekociny	miejsko-wiejska	zawierciański	centralny	0,019
26	Kochanowice	wiejska	lubliniecki	centralny	0,026
27	Krzanowice	miejsko-wiejska	raciborski	zachodni	0,022

**Źródło:** Opracowanie własne na podstawie danych do Studium analityczno-prognostycznego do Regionalnego Planu Transportowego dla Województwa Śląskiego.

**Wykres 1. Wykaz gmin z najniższym wskaźnikiem WDTWŚtz**



**Źródło:** Opracowanie własne na podstawie danych do Studium analityczno-prognostycznego do Regionalnego Planu Transportowego dla Województwa Śląskiego.

Mimo, że tzw. białych plam w województwie śląskim nie ma dużo i dotyczą one głównie gmin wiejskich z obszarów granicznych województwa, to jednak standard dostępności transportu zbiorowego jest dość niski. Większość województwa to obszar o dostępności niższej niż 0,080. W tym przedziale znajduje się aż 127 gmin (76% gmin z terenu województwa), w tym 87 gmin wiejskich (91% gmin wiejskich), 22 gminy miejsko-wiejskie (100% gmin miejsko-wiejskich), 17 gmin miejskich (35% gmin miejskich) i 1 miasto na prawach powiatu (Częstochowa).

Niższa dostępność komunikacyjna nie wynika wyłącznie z braku połączeń komunikacją zbiorową na danym terenie i zaspokojenia potrzeb mieszkańców w tym zakresie, ale łączy się ściśle z niską prędkością środków transportu zbiorowego, częstotliwością kursowania poszczególnych linii autobusowych czy kolejowych oraz odległości jaką pasażer musi pokonać, aby dostać się do przystanku, co negatywnie wpływa na całkowity czas podróży.

## Gminy ze średnią dostępności komunikacyjnej

Problem z dostępnością komunikacyjną dotyka więc nie tylko mieszkańców gmin wiejskich i miejsko-wiejskich, ale jest obecny również w gminach miejskich i częściowo w miastach na prawach powiatu. W skali do 0,080 wskaźnika dostępności do transportu zbiorowego, uznawanej za stosunkowo niską, znajdują się gminy ze wszystkich czterech subregionów i ze wszystkich powiatów województwa śląskiego.

**Tabela 2. Wykaz gmin ze wskaźnikiem 0,030 – 0,080 WDTWŚtz**

lp.	nazwa gminy	rodzaj gminy	powiat	subregion	WDTWŚtz
1	Świnna	wiejska	żywiecki	południowy	0,033
2	Węgierska Górka	wiejska	żywiecki	południowy	0,033
3	Ślemień	wiejska	żywiecki	południowy	0,034
4	Lipowa	wiejska	żywiecki	południowy	0,036
5	Żywiec	miejska	żywiecki	południowy	0,045
6	Łodygowice	wiejska	żywiecki	południowy	0,048
7	Strumień	wiejska	żywiecki	południowy	0,048
8	Dębowiec	wiejska	cieszyński	południowy	0,035
9	Wisła	miejska	cieszyński	południowy	0,035
10	Brenna	wiejska	cieszyński	południowy	0,036
11	Goleszów	wiejska	cieszyński	południowy	0,042

<b>lp.</b>	<b>nazwa gminy</b>	<b>rodzaj gminy</b>	<b>powiat</b>	<b>subregion</b>	<b>WDTWŚtz</b>
12	Skoczów	miejsko-wiejska	cieszyński	południowy	0,045
13	Ustroń	miejska	cieszyński	południowy	0,045
14	Cieszyn	miejska	cieszyński	południowy	0,048
15	Chybie	wiejska	cieszyński	południowy	0,05
16	Hażlach	wiejska	cieszyński	południowy	0,052
17	Zebrzydowice	wiejska	cieszyński	południowy	0,066
18	Wilamowice	miejsko-wiejska	bielski	południowy	0,046
19	Buczkowice	wiejska	bielski	południowy	0,047
20	Kozy	wiejska	bielski	południowy	0,047
21	Jasienica	wiejska	bielski	południowy	0,049
22	Szczyrk	miejska	bielski	południowy	0,053
23	Wilkowice	wiejska	bielski	południowy	0,057
24	Czechowice-Dziedzice	miejsko-wiejska	bielski	południowy	0,06
25	Jaworze	wiejska	bielski	południowy	0,061
26	Bestwina	wiejska	bielski	południowy	0,068
27	Mykanów	wiejska	częstochoowski	północny	0,035
28	Kruszyna	wiejska	częstochoowski	północny	0,036
29	Janów	wiejska	częstochoowski	północny	0,037
30	Kłomnice	wiejska	częstochoowski	północny	0,038
31	Błachownia	miejsko-wiejska	częstochoowski	północny	0,042
32	Kamienica Polska	wiejska	częstochoowski	północny	0,042
33	Mstów	wiejska	częstochoowski	północny	0,042
34	Starcza	wiejska	częstochoowski	północny	0,045
35	Poczesna	wiejska	częstochoowski	północny	0,052
36	Rędziny	wiejska	częstochoowski	północny	0,054



<b>lp.</b>	<b>nazwa gminy</b>	<b>rodzaj gminy</b>	<b>powiat</b>	<b>subregion</b>	<b>WDTWŚtz</b>
<b>37</b>	Olsztyn	miejsko-wiejska	częstochoowski	północny	0,062
<b>38</b>	Częstochowa	miasto na prawach powiatu	częstochoowski	północny	0,073
<b>39</b>	Koziegłowy	miejsko-wiejska	myszkowski	północny	0,038
<b>40</b>	Żarki	miejsko-wiejska	myszkowski	północny	0,046
<b>41</b>	Poraj	wiejska	myszkowski	północny	0,058
<b>42</b>	Myszków	miejska	myszkowski	północny	0,074
<b>43</b>	Popów	wiejska	kłobucki	północny	0,032
<b>44</b>	Wręczyca Wielka	wiejska	kłobucki	północny	0,041
<b>45</b>	Kłobuck	miejsko-wiejska	kłobucki	północny	0,0415
<b>46</b>	Siewierz	miejsko-wiejska	będziński	centralny	0,067
<b>47</b>	Mierzęcice	wiejska	będziński	centralny	0,072
<b>48</b>	Psary	wiejska	będziński	centralny	0,076
<b>49</b>	Bieruń	miejska	bieruńsko-lędziński	centralny	0,0705
<b>50</b>	Bojszowy	wiejska	bieruńsko-lędziński	centralny	0,071
<b>51</b>	Wielowieś	wiejska	gliwicki	centralny	0,041
<b>52</b>	Rudziniec	wiejska	gliwicki	centralny	0,058
<b>53</b>	Sońnicowice	miejsko-wiejska	gliwicki	centralny	0,06
<b>54</b>	Toszek	miejsko-wiejska	gliwicki	centralny	0,064

<b>lp.</b>	<b>nazwa gminy</b>	<b>rodzaj gminy</b>	<b>powiat</b>	<b>subregion</b>	<b>WDTWŚtz</b>
55	Pyskowice	miejska	gliwicki	centralny	0,073
56	Herby	wiejska	lubliniecki	centralny	0,031
57	Ciasna	wiejska	lubliniecki	centralny	0,032
58	Pawonków	wiejska	lubliniecki	centralny	0,032
59	Boronów	wiejska	lubliniecki	centralny	0,04
60	Koszęcin	wiejska	lubliniecki	centralny	0,043
61	Lubliniec	miejska	lubliniecki	centralny	0,05
62	Woźniki	miejsko-wiejska	lubliniecki	centralny	0,05
63	Ornontowice	wiejska	mikołowski	centralny	0,077
64	Miedźna	wiejska	pszczyński	centralny	0,053
65	Suszec	wiejska	pszczyński	centralny	0,054
66	Goczałkowice-Zdrój	wiejska	pszczyński	centralny	0,064
67	Pszczyna	miejsko-wiejska	pszczyński	centralny	0,0695
68	Pawłowice	wiejska	pszczyński	centralny	0,075
69	Krupski Młyn	wiejska	tarnogórski	centralny	0,047
70	Kalety	miejska	tarnogórski	centralny	0,051
71	Tworóg	wiejska	tarnogórski	centralny	0,063
72	Ożarówce	wiejska	tarnogórski	centralny	0,066
73	Zbrostawice	wiejska	tarnogórski	centralny	0,07
74	Irządze	wiejska	zawierciański	centralny	0,032
75	Pilica	miejsko-wiejska	zawierciański	centralny	0,032
76	Kroczyce	wiejska	zawierciański	centralny	0,044
77	Włodowice	miejsko-wiejska	zawierciański	centralny	0,061
78	Ogrodzieniec	miejsko-wiejska	zawierciański	centralny	0,069

<b>lp.</b>	<b>nazwa gminy</b>	<b>rodzaj gminy</b>	<b>powiat</b>	<b>subregion</b>	<b>WDTWŚtz</b>
<b>79</b>	Łazy	miejsko-wiejska	zawierciański	centralny	0,07
<b>80</b>	Zawiercie	miejska	zawierciański	centralny	0,076
<b>81</b>	Pietrowice Wielkie	wiejska	raciborski	zachodni	0,036
<b>82</b>	Rudnik	wiejska	raciborski	zachodni	0,038
<b>83</b>	Kuźnia Raciborska	miejsko-wiejska	raciborski	zachodni	0,0415
<b>84</b>	Kornowac	wiejska	raciborski	zachodni	0,043
<b>85</b>	Nędza	wiejska	raciborski	zachodni	0,044
<b>86</b>	Racibórz	miejska	raciborski	zachodni	0,0485
<b>87</b>	Krzyżanowice	wiejska	raciborski	zachodni	0,059
<b>88</b>	Lyski	wiejska	rybnicki	zachodni	0,041
<b>89</b>	Gaszowice	wiejska	rybnicki	zachodni	0,064
<b>90</b>	Czerwionka-Leszczyny	miejsko-wiejska	rybnicki	zachodni	0,067
<b>91</b>	Świerklany	wiejska	rybnicki	zachodni	0,0725
<b>92</b>	Mszana	wiejska	wodzisławski	zachodni	0,05
<b>93</b>	Godów	wiejska	wodzisławski	zachodni	0,051
<b>94</b>	Pszów	miejska	wodzisławski	zachodni	0,051
<b>95</b>	Lubomia	wiejska	wodzisławski	zachodni	0,056
<b>96</b>	Gorzyce	wiejska	wodzisławski	zachodni	0,059
<b>97</b>	Radlin	miejska	wodzisławski	zachodni	0,066
<b>98</b>	Markłowice	wiejska	wodzisławski	zachodni	0,068
<b>99</b>	Rydułtowy	miejska	wodzisławski	zachodni	0,0685
<b>100</b>	Wodzisław Śląski	miejska	wodzisławski	zachodni	0,074

**Źródło:** Opracowanie własne na podstawie danych do Studium analityczno-prognostycznego do Regionalnego Planu Transportowego dla Województwa Śląskiego.

W realizowanych projektach w sposób szczególnych, należy uwzględnić zatem indywidualne potrzeby osób lub społeczności wykluczonych komunikacyjnie (dotyczy osób/społeczności zamieszkujących gminy wskazane w tabeli 1 i tabeli 2), tak aby zapewnić im pełny udział we wszystkich projektowanych działaniach.

## Gminy z najwyższą dostępnością komunikacyjną

Wydawać by się mogło, że na terenie pozostałych 40 gmin w województwie śląskim, w szczególności na terenie metropolii, mieszkańcy nie doświadczają wykluczenia komunikacyjnego, lub też problem dostępu do usług transportowych istnieje w marginalnym stopniu. Myśląc o dostępności komunikacyjnej mieszkańców, nie powinno kierować się jedynie ich miejscem zameldowania czy zamieszkania w danej gminie uznanej za bardziej dostępną komunikacyjnie, ale należy wziąć pod uwagę również silne zróżnicowanie w dostępie do usług transportowych na terenie samych gmin. Obszary centrów dużych miast, tereny w okolicach centrów przesiadkowych czy stacji kolejowych, zawsze będą lepiej skomunikowane, niż ich peryferia, na które w ciągu dnia dojeżdża kilka, czy kilkanaście autobusów na dobę i to głównie w tzw. dni nauki szkolnej. W tabeli 3 wyniki wskaźnika WDTWŚtz zostały uśrednione w stosunku do 27 gmin, na terenie których występują różnice w zakresie dostępu do publicznego transportu zbiorowego w zależności od miejsca zamieszkania użytkowników komunikacji zbiorowej.

**Tabela 3. Wykaz gmin ze wskaźnikiem 0,080 – 0,020 WDTWŚtz**

lp.	nazwa gminy	rodzaj gminy/powiat	subregion	WDTWŚtz
1	Bielsko-Biała	miasto na prawach powiatu	południowy	0,084*
2	Jejkowice	wiejska rybnicki	zachodni	0,082
3	Rybnik	miasto na prawach powiatu	zachodni	0,088*
4	Jastrzębie-Zdrój	miasto na prawach powiatu	zachodni	0,0835*
5	Żory	miasto na prawach powiatu.	zachodni	0,093*
6	Bobrowniki	wiejska będziński	centralny	0,089

<b>lp.</b>	<b>nazwa gminy</b>	<b>rodzaj gminy/powiat</b>	<b>subregion</b>	<b>WDTWŚtz</b>
7	Sławków	wiejska będziński	centralny	0,091
8	Wojkowice	miejska będziński	centralny	0,134
9	Czeladź	miejska będziński	centralny	0,14*
10	Będzin	miejska będziński	centralny	0,161*
11	Chełm Śląski	wiejska bieruńsko-łędziński	centralny	0,08*
12	Imielin	miejska bieruńsko-łędziński	centralny	0,1
13	Łędziny	miejska bieruńsko-łędziński	centralny	0,105*
14	Pilchowice	wiejska gliwicki	centralny	0,081
15	Knurów	miejska gliwicki	centralny	0,082
16	Gierałtowice	wiejska gliwicki	centralny	0,1065*
17	Orzesze	miejska mikołowski	centralny	0,085*
18	Wyry	miejska mikołowski	centralny	0,103
19	Mikołów	miejska mikołowski	centralny	0,129*
20	Łaziska Górne	miejska mikołowski	centralny	0,1305*
21	Kobiór	wiejska pszczyński	centralny	0,093
22	Świerklaniec	wiejska tarnogórski	centralny	0,086
23	Miasteczko Śląskie	miejska tarnogórski	centralny	0,102
24	Tarnowskie Góry	miejska tarnogórski	centralny	0,1165*
25	Radzionków	miejska tarnogórski	centralny	0,121*
26	Poręba	miejska zawierciański	centralny	0,08
27	Jaworzno	miasto na prawach powiatu	centralny	0,096*
28	Gliwice	miasto na prawach powiatu	centralny	0,117*
29	Tychy	miasto na prawach powiatu	centralny	0,1176*
30	Mysłowice	miasto na prawach powiatu	centralny	0,1205
31	Dąbrowa Górnicza	miasto na prawach powiatu	centralny	0,137*
32	Ruda Śląska	miasto na prawach powiatu	centralny	0,138*
33	Bytom	miasto na prawach powiatu	centralny	0,14*
34	Siemianowice Śląskie	miasto na prawach powiatu	centralny	0,1405*
35	Piekary Śląskie	miasto na prawach powiatu	centralny	0,1465*

lp.	nazwa gminy	rodzaj gminy/powiat	subregion	WDTWŚtz
36	Zabrze	miasto na prawach powiatu	centralny	0,148*
37	Sosnowiec	miasto na prawach powiatu	centralny	0,1535*
38	Chorzów	miasto na prawach powiatu	centralny	0,17*
39	Katowice	miasto na prawach powiatu	centralny	0,1791*
40	Świętochłowice	miasto na prawach powiatu	centralny	0,184*

\* gminy, dla których na potrzeby niniejszej analizy przyjęto uśredniony wskaźnik

**Źródło:** Opracowanie własne na podstawie danych do Studium analityczno-prognostycznego do Regionalnego Planu Transportowego dla Województwa Śląskiego.

W zdecydowanej większości, bez względu na miejsce zamieszkania poszczególnych osób w danej gminie, należy uznać, że dostęp do transportu jest tutaj dość wysoki, gdyż najniższe wartości wskaźnika WDTWŚtz zaczynają w tych gminach od 0,080, a najwyższe (jak w przypadku Katowic) przekraczają 0,20.

Jednak w odniesieniu do części mieszkańców w 6 z tych gmin, rozbieżności w dostępności do komunikacji zbiorowej są tak duże, że poszczególne dzielnice, czy obszary gmin, kwalifikują się do niższego przedziału. Do gmin tych należą: Orzesze (najniższy na tym terenie wskaźnik wynosi 0,049), Bielsko-Biała (0,053) Jastrzębie-Zdrój (0,061), Chełm Śląski (0,067), Rybnik (0,072) i Jaworzno (0,074).

Projektując zatem wsparcie w ramach projektów unijnych, należy wziąć po uwagę nie tylko zamieszkiwanie uczestników działań w danej gminie, ale ich szczególne potrzeby. Każdorazowo należy pamiętać, że pokonanie nawet kilkuset metrów dla osoby niepełnosprawnej lub też niemobilnej ze względu np. na wiek, jak i potencjalnie zbyt długi czas dojazdu do miejsca docelowego transportem publicznym, i to mieszkańców z terenu najbardziej dostępnych komunikacyjnie gmin, może być istotną barierą w dostępie do usług społecznych czy usług zdrowych, a tym samym pogłębiać ich wykluczenie społeczne.

**Opracowano w:**

Referacie zarządzania i analiz,

Departamencie Europejskiego Funduszu Społecznego

we współpracy z Regionalnym Ośrodkiem Polityki Społecznej w Katowicach

Katowice, maj 2023 r.